



Le mot du maire : Le temps du budget !

Le vote du budget est un moment important dans la vie communale. Une entrée en matière indispensable permettant de débattre des projets pour les prochaines années.

Lors de la réunion du conseil municipal du 12 avril, les élus ont voté l'approbation des comptes administratifs 2020 et le budget prévisionnel 2021.

Le budget communal est scindé en deux sections : le fonctionnement et l'investissement. Malgré les dépenses supplémentaires liées à la pandémie, le résultat pour l'année 2020 de la section fonctionnement est excédentaire de 177 858.25€.

La situation financière de la commune est donc saine, et nous permet d'envisager des investissements comme la sécurisation de la traversée du village.

Les dernières mesures gouvernementales vont sans doute permettre à chacun et à tous de retrouver progressivement la vie d'avant, la convivialité des réunions à plusieurs, en famille, entre amis ou collègues. Mais restons prudents, surtout vis à vis des plus fragiles...

Prenez soin de vous et bel été !
Le Maire, Laurence Samanos

Budget

La crise sanitaire a engendré un accroissement des dépenses d'entretien. Il a fallu renforcer le personnel pour faire face à un surcroît d'activité et à des remplacements d'agents en arrêt maladie, tout en faisant face à une baisse de nos recettes (locations de salles et remises de loyers à nos locataires professionnels impactés par la crise). Malgré ce contexte, les dépenses de fonctionnement ont été maîtrisées et se sont élevées à 812 081,19 €, hors opération d'ordre, en progression de 1,76% par rapport au montant réalisé en 2019.

Les opérations d'investissement se sont élevées à 437 495 € dont :

- poursuite des travaux de la réhabilitation de la maison Gutibaratzea : 363 058 €,
- dépenses en voirie communale : 40 878 €,
- travaux sur le stade : 19 685 €,
- achèvement du colombarium au cimetière : 6 984 €,
- achat de matériel : 5 785 €,
- et des interventions sur les bâtiments communaux pour 1 104 €. D'autres dépenses d'entretien des bâtiments ont été enregistrées en budget de fonctionnement compte tenu du caractère urgent des réparations (fuites, termites...).

Enfin, le remboursement des emprunts a pesé pour 51 046 €.

Auzapezaren hitza : Aurrekontuaren denbora

Aurrekontu bozkatzea memento garrantzitsu bat da herriko bizitzan : heldu diren urteetako proiektuen eztabaidatzeko hastapena.

Apirilaren 12-ko kontseilu bilkuran hautetsiek bozkatu dituzte 2020-ko kontu administratibo eta 2021-ko aurrekontu estimatua.

Herriko aurrekontua bi sailetan zatitzen da : funtzionamendua eta inbertsioa. Pandemiari lotuak diren gaztu gehigarrien gatik, 177 858,25 € soberakinezko emaitza izan da 2020-ko funtzionamendu sailan. Beraz, herriaren finantzak egoera sanoan dira.

Gobernuaren azken neurriek, dudarik gabe, emeki emeki aitzineko biziaren goxotasuna aurkiaraziko daukute. familia, adixkide edo lankide zombait lagunen arteko elkarretaratzeeri esker. Bainan egon gaiten zuhur, bereziki ahul direnen alde.

Zuetaz arta har zazue eta uda on !!!!
Auzapeza, Laurence Samanos

Aurrekontu

Krisiak gastuak emendatu ditu bainan menpean atxikiak izan dira : 812 081.19 €, %ko 1.76 emendatzea 2019en aldean.

Inbertsio gastuak 437 495 €-koak izan dira, heietan :

- Gutibaratzea etxearen erreberitze obren segitzea : 363 058 €
- herriko bideen gastuak : 40 878 €
- kirol eremuaren obrak : 19 685 €
- hilerriko kolunbarioaren bururapena : 6 984 €
- material erostea : 5 785 €
- herriko eraikuntzetako esku harzeak : 1 104 €. Beste eraikinen mantentze gastuak funtzionamendu aurrekontuan grabatuak izan dira presako antolatzeak baizuren.

Bukatzeke, maileguen diru itzultzeak 51 046€-koak izan dira.





Les restes à réaliser 2020 s'élèvent à 232 700 € au titre des dépenses et à 179 509 € pour les recettes, essentiellement composés des subventions accordées et non perçues pour la maison Gutibaratzea. Le budget principal et l'affectation des résultats ont été votés à l'unanimité.

L'excédent de fonctionnement du budget principal a été affecté à hauteur de 47 810 € en investissement et conservé en fonctionnement pour 130 048 €, afin de se prémunir des incertitudes liées à la crise sanitaire.

En fonctionnement, le budget primitif 2021 prévoit une progression des dépenses de 3.56% par rapport au budget prévisionnel 2020. Cette progression porte essentiellement sur les frais de personnel. Les subventions aux associations ont été reconduites dans l'optique de privilégier les associations du village ou oeuvrant à titre social ou humanitaire sur notre territoire. Il est à souligner que certaines d'entre elles ont baissé leur demande pour cette année.

En investissement, les budgets ont été présentés avec une volonté :

- de prioriser la sécurisation routière du village,
- de réhabiliter les réseaux d'eaux pluviales et les voies,
- de rénover les frontons et bâtiments communaux,
- d'étudier l'implantation de l'aire de jeux et terrain multisports.

Concernant les budgets annexes, les comptes administratifs, affectation de résultats et budgets primitifs ont tous été votés à l'unanimité. Suite à la demande de soutien des exploitants de l'auberge, il a été voté un abandon des loyers pour le mois de novembre 2020 et une remise de 40% à compter de décembre 2020 et ce jusqu'à la reprise d'une activité normale.

Fiscalité

La réforme de la taxe d'habitation entre en oeuvre et d'ici 2023, tous les contribuables en seront exonérés. Les résidences secondaires, les locaux meublés non affectés à la résidence principale, ainsi que la fiscalisation des logements vacants sont exclus de cette réforme.

Le gouvernement a prévu pour les communes de compenser les revenus de la taxe d'habitation par les revenus issus de la fraction départementale de la taxe foncière.

Le taux de taxe foncière prélevé pour la commune comprend dorénavant le taux communal que nous portons de 8.99% à 9.12% et le taux départemental de 13.47% soit un taux global de 22.59% pour 2021. Nous rappelons qu'une partie de ce produit servira au mécanisme de compensation des communes à hauteur de 47 000 €. Ce mécanisme permet de maintenir les ressources des communes, mais son paradoxe est que les communes ayant des taux d'imposition de taxe d'habitation faibles, comme Larressore, viennent compenser celles qui avaient des taux élevés.

L'augmentation du taux communal dégagera une recette supplémentaire de 2800 € par rapport à 2020, soit environ 4€ par propriété bâtie.

Une délibération a également été prise afin de réduire de 40 % l'exonération de la taxe foncière sur les constructions nouvelles, actuellement exonérée à 100 % pendant les deux premières années qui suivent leur installation. Compte tenu de l'attractivité foncière actuelle et de la disparition de la taxe d'habitation, il paraît opportun d'associer les nouveaux arrivants à l'effort fiscal à hauteur de 60 %.

La taxe foncière non bâtie est maintenue au même taux.

	CA Réalisé	Budget Prévisionnel
Dépenses de fonctionnement	2020	2021
Charge à caractère général	252 654,82	322 250,00
Charge de personnel	339 447,90	409 550,00
Dépenses de fonctionnement imprévues	-	10 000,00
Charges de gestion courantes	205 631,42	224 300,00
Charges financières	14 339,56	15 000,00
Dotations provisions semi-budgétaires		420,00
Charges exceptionnelles	7,49	1 500,00
Ordre de transfert entre sections	136 737,00	130 775,00
Total des dépenses de l'exercice	948 818,19	1 113 795,00
Recettes de fonctionnement		
Atténuation de charges courantes	29 563,64	14 000,00
Produit des services	80 516,75	75 492,00
Impôts et taxes	608 163,29	628 793,78
Dotations et participations	214 914,74	180 462,00
Autres produits de gestion courante	52 014,22	83 000,00
Produits exceptionnels	141 499,30	2 000,00
Produits financiers	4,50	
Excédent de fonctionnement reporté		130 048,02
Total des recettes de l'exercice	1 126 676,44	1 113 795,80
Résultat de fonctionnement	177 858,25	
Dépenses d'investissement	Réalisé	Prévisionnel
Emprunts et dettes	51 046,62	53 000,00
Opération d'ordre	76 514,88	9 436,11
Immobilisations en cours	206,26	
Dépenses imprévues		69 661,66
Dotations, fonds divers		3 000,00
Total dépenses opérations d'invest.	437 495,49	1 365 396,60
dont report des opérations d'invest.		232 700,00
Total des dépenses de l'exercice	565 263,25	1 500 494,37
Recettes d'investissement		
Dotations, fonds et réserves	293 224,48	108 231,26
Subventions d'investissement reçues	9 454,00	
Emprunt et dettes assimilées	1 522,66	1 000,00
Produits des cessions d'immobilisations		45 000,00
Opérations d'ordre de transfert	213 251,88	140 211,91
Solde d'exécution reporté		364 050,83
Total des recettes de l'exercice	517 453,02	658 494,00
Résultat d'investissement de l'exercice	- 47 810,23	
Vir. de la section fonctionnement		47 810,23
Excédent de Fonctionnement capitalisé	842 000,37	794 190,14
Cumul de la section	794 190,14	1 500 494,37
Résultat global	972 048,39	

Kontu administratiboa eta emaitzen kondutan hartzea aho batez bozkatuak izan dira. 47 810 € inbersio mailan emanak izan dira eta 130 048 € funtzionamendukoan atxikiak.

2021-ko aurrekontua emendatuz doa. Aurrekontuak bozkatzuk izan dira elkarteen diru laguntza barne, azpimarratuz horietako zonbaitek aurtengo galdea apaldu dutela.

Inbersio mailan, aurrekontuak azpiko nahikeriekin presentatuak izan dira :

- herriko bide segurtasunari lehentasuna emanez,
- euri-uren sareak eta errebidet zaharberrituz,
- pilota plazak eta herriko eraikinak berrituz,
- jostaleku eta kirol aintzen kokalekua aztertuz.

Fiskaltza

Hemendik aintzina, herriaren alde bildua den lur-zergak barne izan ditu :

- herriko tasa %8,99-tik %9,12-rat heltzen duguna,
 - eta % 13,47 departamenduko tasa.
- 2021-ean tasa orokorra %22,59-koa izanen da.

Aurten, Herriko tasaren goratzeak 2 800 €-ko diru bilketa gehigarria (2020-en aldean), edo 4 € inguru etxekilako ontasun bakotxarentzat.

Erabakia izan da, oraindik goiti, etxebizitza zergaren karga eraikin berrientzat %60-koa izanen dela (orain arte bi urtez ez zelarik pagatzen).

Point commission travaux

TALUS EGLISE :

Une toile de coco ajourée a été posée pour éviter la chute de pierres sur la chaussée et des interventions d'entretien dans une zone dangereuse.

A l'automne, le talus sera ensemencé grâce à la technique d'hydroseeding (projection de graines).

TRAVAUX : PEINTURE ROUTIÈRE, BROYAGE

Notre personnel technique a pris en charge une partie des tâches jusqu'ici sous-traitées comme l'entretien des bords de routes, des bâtiments communaux et la rénovation des abris-bus...

De même, les peintures signalétiques de la voirie vont être refaites en juin par notre équipe technique grâce au matériel prêté par les communes voisines.

En effet, une dynamique a été initiée au sein du pôle Errobi pour une mutualisation des moyens entre les communes. Exemple : broyeur prêté par une autre commune pour valoriser les branchages qui seront utilisés pour le compostage des déchets de cantine et les parterres de la commune.

Obra batzordearen pundua

Ondoko obrak : elizako pentoka, errebiddeen tindu lanak eta herrien arteko lan moldeen partekatzea dira (abibidez : errebiddeen tindatze, belar mozte).



Futurs projets ? Geroko proiektuak

Sécurisation Routière



Des études sont en cours pour réduire la vitesse sur la traversée du village. La mise en place d'obstacles (chicanes, ralentisseurs etc...) permettrait de contraindre et ralentir les véhicules afin d'assurer une plus grande sécurité des piétons.

La zone 30, dite « zone de rencontre » à hauteur de la place de l'église sera mieux identifiée et sécurisée. Les quartiers ne seront pas oubliés. En attendant de pouvoir organiser des réunions de quartier, des améliorations de signalétique et de voirie seront réalisées dans le courant de l'année.

Nous souhaitons associer les riverains à cette démarche au travers du questionnaire joint au bulletin, à remettre en mairie ou envoyer par mail à urbanisme@larressore.fr.

Implantation agoespace + aire de jeux : les études sont en cours pour étudier l'implantation de l'espace multi-sport.

BIDE SEGURTASUNA

Herria zeharkatzen duen bidearen abiadura murrizteko azterketak abiatu dira. Trabak ezartzea (sigi-sagak, bide konkor etab) ibilgailuak emekiago ibiliko lituzke oinezkoen segurtasun handiagoa bermatzeko. « 30-eko eremua » elizako plazaren aldean hobekiago identifikatua eta segurtatua izanen da.

Auzoak ez dira ahantziak izanen. Auzoetako bilkurak antolatu gai izan aitzin, seinale eta errebide hobekuntzak eginak izanen dira urtean zehar.

Desmartxa hortan nahi dugu egoiliarrek parte har dezaten, berri paper huni lotua den galdaketaren bidez, herriko etxera itzuliz edo urbanisme@larressore.fr helbide elektronikorik igorri.

Kirol ainitzen eta jostaleku tokia : Kirol ainitzen eremuaren kokapena erabakitzeko azterketak egiten ari dira.

Etablissement Public Foncier Local Pays Basque (EPFL)

Nous travaillons avec l'EPFL pour identifier et répertorier les ensembles fonciers remarquables de notre Commune. Nous souhaitons constituer des réserves foncières afin de contrecarrer la flambée des prix de l'immobilier et permettre à nos jeunes de vivre et travailler ici. Nous nous tenons à disposition des propriétaires pour engager des discussions.

EPFL (TOKIKO LUR PUBLIKO ELKARGOA)

EPFL-ekin hasi lanaren kariatara, lur erreserben atxikitzeko Larresoron, lur jabeak harremanetan sar ditazke Herriko etxearekin.

Développement durable

Depuis la fin d'année dernière, nous avons organisé des réunions dans le cadre du développement durable. Des apiculteurs amateurs de la Commune se sont réunis et ont décidé d'implanter des ruches dans des endroits dédiés.

Concernant les pentes d'Herri-Ondo, un phasage d'intervention est en cours d'élaboration. Dans un premier temps, nous allons organiser un fauchage de voies en travers de la pente avec un écoulement des eaux. Cela permettra aux joggeurs et marcheurs d'emprunter ces voies vertes, tout en permettant à la biodiversité de reprendre ses droits sur le reste de la pente.

Un sondage est actuellement effectué sur site par une élue pour mieux connaître vos attentes et vos utilisations actuelles de cet espace.

Une plantation d'essences fruitières et autres espèces endémiques est à l'étude. Nous organiserons ces plantations dans le cadre de chantiers participatifs, notamment avec les écoles, et feront appel à toutes les bonnes volontés pour donner les premiers coups de pioche.

GARAPEN IRAUNKORRA

Larresoroko erlezain amaturekin erabakia izan da erle kofoinak toki berezi zombaitetan finkatzea.

Herri Ondoko patarraren moldatze obrak abiatu dira, ibilaldi bide bat sortaraziz.

Hautetsi batek iritzi ikerketa bat egiten ari da ibiltzaileen beharrak ezagutzeko.

Malda horren landatzea asmoa dugu, borondate on guzien laguntzarekin.

Lutte contre le frelon asiatique

Depuis son introduction accidentelle en France en 2004, le frelon asiatique, exerce une prédation redoutable sur les abeilles et rend l'activité apicole très difficile sur notre territoire : il peut tuer jusqu'à 70 abeilles par jour, sa colonie peut ainsi décimer une ruche en quelques semaines.

Les dégâts sur les ruches s'effectuent par le prélèvement direct d'abeilles, mais aussi et surtout, par le stress et l'affaiblissement progressif que leur présence continue induit sur les abeilles.

Afin de préserver la biodiversité, dans nos jardins et nos cultures agricoles, il est primordial de veiller à la survie des insectes et principalement des abeilles, qui contribuent à la pollinisation de 80 % des espèces de plantes à fleurs et des plantes cultivées.

Si la majorité des nids de frelons asiatiques sont haut perchés dans les arbres, il n'est pas rare d'en recenser dans une haie, sous le toit d'une sous-pente, dans une embrasure de porte ou collés à un compteur d'eau.

La lutte contre ce nuisible très invasif repose sur la sensibilisation du public, le piégeage de printemps des fondatrices, la destruction des nids lorsqu'ils sont détectés.

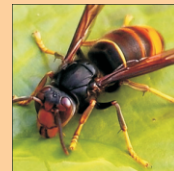
La commune de Larressore continuera de financer, comme elle le fait depuis plusieurs années, la destruction des nids de frelons asiatiques qui lui seront signalés, sur les domaines publics et privés.

Restons donc vigilants sans jamais hésiter à alerter la mairie de leur présence

ASIAK LIZTORRA

Biodibertsitatearen beiratzeari atxikia izanez, Herriko etxeak asiar liztorraren kontra borrokatzea erabaki du.

Beraz, orain arte bezala, seinatuak izanen zaizkion kofoinen kentzearen pagatzea segituko du, jabeago publikoan, bai ere jabeago pribatuan.



Beraz egon gaiten erne.

Hor direlarik herriko etxea dudarik gabe abisatu

Plan de Déplacements Urbains (P.D.U.)

Une Enquête publique relative à l'élaboration du PDU est actuellement en cours. Elle prévoit de recueillir les avis jusqu'au 27 mai 2021.

LE PDU, Zer da hori ? Kezako ?

Le plan de déplacements urbains :

- Détermine les principes régissant l'organisation du transport de personnes et de marchandises, la circulation et le stationnement,
- Fixe les orientations du territoire en matière de déplacements pour, en général, les 10 années à venir en collaboration avec les acteurs du territoire avec obligation de suivi et d'évaluation au bout de 5 ans
- Est un document soumis à enquête publique et opposable aux tiers par une prise en compte des communes dans leurs décisions en matière de planification de l'organisation des déplacements et de l'habitat
- Doit prétendre à un équilibre durable entre les besoins en matière de mobilité et la protection de l'environnement et de la santé. Le PDU est soumis à évaluation environnementale.

La Commune a validé le PDU en émettant des réserves à savoir la nécessité d'un accompagnement financier pour permettre aux communes de favoriser et sécuriser la place du piéton et du vélo et l'amélioration rapide de la circulation à l'entrée Sud de Bayonne.

Pour plus d'information, les éléments de l'enquête publique figure sur notre site internet Larressore.fr.

HIRI GARRAIOEN PLANOA (PDU)

Ikerketa publiko baten barne mugikortasun plana aztertzen ari da. Xehetasun gehiago Euskal-Herriko Hiri Elkargoko, edo Larresoroko web guneen bidez atxemanen dituzue. Bozkatzean Herriko Etxeak zalantza batzu agertu ditu.

Accessibilité Numérique

Un ordinateur est mis à la disposition du public, à la mairie, avec un accès internet permettant aux usagers de consulter les sites nécessaires aux démarches telles que les déclarations fiscales, le paiement des amendes, la demande de carte d'identité, la consultation des comptes sur Ameli (CPAM), la CAF ou toute autre recherche...

Site internet Larressore.fr : la charte graphique est achevée. De janvier à fin avril, il y a eu 1 227 visites sur le site. Nous vous encourageons à le consulter régulièrement pour connaître les actualités de la Commune.

NOUVELLES ADRESSES MAILS : De nouvelles adresses sont à utiliser pour mieux communiquer ensemble et permettre d'apporter aux habitants une réponse efficace et rapide. Nous vous remercions d'adresser vos demandes en fonction de leur nature :

- Question d'urbanisme : urbanisme@larressore.fr
- Question cantine/accueil périscolaire : periscolaire@larressore.fr
- Toute autre remarque ou question : mairie@larressore.fr

ERABIL - ERRAZTASUN NUMERIKOA

Desmarta desberdinen egiteko, Herriko etxean ordenagailu bat zuen eskuko atxeman dezakezue.

Web gunea Larressore.fr : Herriko etxeko web gunea berria bururatua da.

HELBIDEEN BERRIAK : Oraindik goiti, arrapostu egokia ukan dezazuen, azpiko hiru helbideen artean hautatuko duzue :

- hirigintza : urbanisme@larressore.fr
- eskolaldi kanpoko harrera eta jantegi : periscolaire@larressore.fr
- beste oharpen eta galderak : mairie@larressore.fr

Personnel communal

Le 31/03/2021, Madame Bernadette Andueza a pris une retraite bien méritée. Agent d'animation à l'école publique du village depuis une trentaine d'années, elle a également accompagné les petits Larresoroar sur les temps péri-scolaires.

Dans le contexte sanitaire actuel, aucune cérémonie n'a pu être organisée pour son départ. Divers cadeaux lui ont été offerts de la part des enfants, des parents d'élèves, des enseignants, de la mairie, et plus globalement de la part de tous les Larresoroar.



Suite à une procédure de recrutement, Mme Marie Loyce, Agent d'animation bilingue, a été nommée sur ce poste. Nous lui souhaitons une bonne intégration dans nos équipes et une longue carrière.

HERRIKO LANGILEAK

Joanden martxoaren 31-an, Bernadette Andueza andereak erretreta merezitu bat hartu du. Animazio langile eskola publikoan 30 urte bat geroz Larresoroar ttipi asko lagundu ditu eskolaldi inguruko denboretan. Oraiko osasun egoera hunen gatik, bere erretreta joaitearentzat ezin izan da ospakizunik antolatu. Haur, burraso, irakasle, herriko etxe eta oro har Larresoroar guzien ganik opari zombait eskainiak izan zaizko. Langile berri hartze prozedura baten ondorioz, Marie Loyce anderea, animazio langile elebiduna izendatua izan da. Gure taldeetan integrazio on bat eta lanbide luze bat desiratzen diogu. Huna biek in egin elkarrizketa ttipi bat.



Bernadette

Qu'est-ce qui t'a amené au métier ?

B : Au chômage depuis un moment, le maire m'a proposé de travailler à l'école publique qui, à l'époque était en grosse difficulté. J'ai découvert ce métier auprès des enfants, et je m'y suis sentie très bien !

M : Depuis toute jeune, j'ai toujours travaillé avec les enfants, d'abord en centre de loisirs, et j'ai décidé d'en faire mon métier. Je m'épanouis auprès des enfants.

Quelles sont les qualités principales ou adjectifs pour exercer ou qualifier ce métier ?

B : Patience - aimer les enfants - aimer se réinventer, bricoler- savoir s'adapter

M : L'écoute, la patience, et un peu de créativité.

Quels sont tes conseils à Marie ?

B : être patiente, à l'écoute des enseignants et des enfants.

Quelles sont tes attentes ?

M : Je suis ravie d'être dans ce poste car je continue de m'épanouir dans ce que j'aime, c'est-à-dire aider et accompagner les enfants dans leur vie scolaire.



Marie

Zerk ekarri zitu ofizio hortarat ?

B : Denbora zombait langabezian nintzela, eta auzapezak proposatu zidan eskola publikoan lan egitea, denbora hartan zailtasun handiak zituen. Lanbide hau haurrekin nuen eta arras ongi nitzan.

M : Gaztedanik, beti haurrekin lanean hari izan naiz, lehenik aisialdi zentroan eta nere ofizioa egitea erabaki nuen.

Zoin dira ofizio hortan hartzeko behar diren hiru kalitate nagusienak ?

B : Pazientzia, haurrak maitatu, bere burua asmatzea gustatu, lardaskatu, moldatzen jakin behar.

M : Entzutea, pazientzia eta sormen apur bat.

Zoin dira Marie-ri eman diozkazun kontseiluak ?

B : Pazientzia izan, irakasleak eta haurrak entzuten egon.

Zer erran dezakezue besterik ?

M : Lorientua naiz postu huntan egoiteagatik zeren maite dutan lanean loritzen bainaiz, erran nahi baita haurrak laguntzea beren eskola bizitzan.

Nouveauté Ouverture accueil péri-scolaire

A compter de septembre prochain et pour répondre à un besoin croissant, nous allons proposer aux familles une ouverture de la garderie le matin à partir de 07h15. Pour faciliter notre organisation, si vous êtes intéressés, nous vous remercions d'informer la commune par mail periscolaire@larressore.fr avant le 15 juin.

BERRITASUN : ESKOLALDI KANPOKO HARRERAREN IDEKITZEA

Heldu den buruiletik goiti, gero eta behar handiagoari ihardesteko, goizeko 7ak eta laurdenetatik goiti haurzaindegiaren idekitzea familieri proposatuko dugu. Antolaketa ezartzeko, ekainaren 15-a aintzin otoi interesatuak bazirezte jakinaraz ezazue periscolaire@larressore.fr mezu bat igorritz.

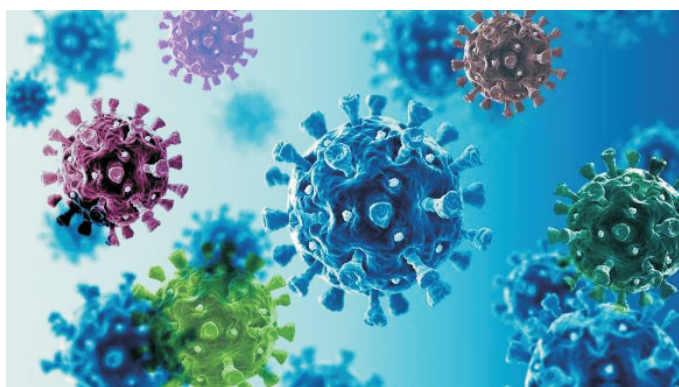
Centre communal d'action sociale CCAS

Le CCAS est là pour vous aider et vous orienter dans vos démarches d'ordre social.

Une permanence est organisée tous les premiers jeudis de chaque mois de 9 H à 11 H par les membres élus, à la mairie (salle de réunion). N'hésitez pas à contacter la mairie 05.59.93.03.07. ou par mail mairie@larressore.fr

Vous pouvez :

- Vous faire assister dans vos démarches administratives,
- Rechercher des renseignements ou une orientation pour des aides,
- Exprimer vos besoins et attentes (navette solidaire etc) afin de vous aider au mieux,
- Un ordinateur est disponible en mairie pour vos accès internet,
- Tout simplement discuter, si vous en éprouvez le besoin...



VACCINATION COVID : si vous avez besoin d'aide pour vous inscrire ou besoin d'être véhiculé jusqu'à un lieu de vaccination, les membres du CCAS se tiennent à votre disposition pour vous aider.

HERRIKO JENDARTE LAGUNTZA ZENTROA (HJLZ)

HJLZ zentroa hor da zure sozial mail desmartzetan laguntzeko eta gidatzeko.

Hilabeteko lehen ostegun oroz 9etatik – 11ak arte hautetsi kideek permanentzia bat antolatzen dute herriko etxean (bilkur gelan). Ez dezazue beldurrik izan herriko etxearekin harremanetan jartzea 05.59.93.03.07 deituz edo mairie@larressore.fr mezu elektronikoz.

Egin dezakezuen :

- desmarta administratiboetan lagundu
- argibideak xerkatu edo laguntzendako gidatu
- beharrak eta itxaropenak jakinarazi
- ordenagailu bat eskuragarri da herriko etxean interneten sartzeko
- sinpleki hitz egiteko beharra senditzen balin baduzu....



**COVID-19
RIPOSTE**

COVID TXERTATZE

Izena emaitako edo txertatze lekurat joateko laguntza behar baduzu, HJLZ-eko kideek lagunduko zaituzte.

Le CCAS a pour rôle de venir en aide aux personnes les plus fragiles. Recevoir, orienter, conseiller sur les démarches à effectuer sont ses principales missions, il travaille la plupart du temps avec les Assistantes Sociales du Service Départemental des Solidarités Et de l'insertion (SDSEI) d'Ustaritz. Dans ce cadre, il peut être amené à verser des aides ponctuelles et à étudier des situations pouvant être délicates.

Le CCAS est présidé de plein droit par le Maire. Son Conseil d'Administration est constitué paritairement d'élus locaux désignés par le Conseil Municipal et des personnes qualifiées dans le secteur de l'action sociale. Sa composition est la suivante : Mme le Maire L. Samanos, MA. Noble Ravanne (vice-présidente), C. Du Bois de Maquille, M. Loyce, J. Sansberro, I. Miege, B. Verdun, D. Dolhagaray pour les membres élus et A. Lassalle, JP. Dubus, M. Froger, M. Fouraa, G. Sansoucy, J. Mounole, C. Hucbourg, M. Goyenette pour les membres nommés.

Il organise aussi des activités permettant de rompre l'isolement de nos aînés (semaine bleue, repas de Noël, atelier mémoire, forme équilibre, suivi des personnes isolées et/ou fragiles par la tenue d'un registre...). Pour la rentrée de septembre, en collaboration avec une association du village, il travaille à mettre en place des ateliers autour du numérique.

N'hésitez pas à nous faire remonter vos attentes, vos questions...

HJLZ-en eginkizuna jende ahulenen laguntzea da. Bere eginkizun nagusiak : errezebitzea, gidatzea, egin behar diren desmartzetan kontseilatzea. Gehienetan Uztaritzeko SDSEI zerbitzuko gizarte laguntzaileekin lanean ari da. Karia hortarat, noiztenka diru laguntzak ekarzen ahal ditu eta egoera minberak aztertu.

Auzapeza HJLZ-aren zuzenbide osoko lehendakaria da. Administrazio kontseilua herriko hautetsi izendatu eta sozial maillean trebe diren presunekin erdiz erdi egina da. Huna bere osaera : L. Samanos andere auzapeza, M.A Noble Ravanne (lehendakariorde), C. Du Bois de Maquillé, M. Loyce, I. Miege, B. Verdun, D. Dolhagaray, hautetsi kideak eta A.Lassalle, J. P Dubus, M. Froger, M. Fouraa, G. Sansoucy, J. Mounole, C. Hucbourg, M. Goyenette, izendatu kideak.

Gure adinekoen bakartasuna hausteko gertakari zombait antolatzen ditu (aste urdin, eguberriko bazkari, memoria tailer, oreka trenpu, bakarrik eta/edo ahul diren jendeen jarraipena liburu bat atxikitza...). Buruil sartzeko, herriko elkarte baten laguntzarekin, tailer digitalak antolatzen ari da.

Arranguririk gabe zuen igurikatze, galderak jakin arazi..

Les petites infos / Argibide ttipiak

Elections Départementales et Régionales : Les élections départementales et régionales sont organisées en même temps les 20 et 27 juin. Vous voterez pour les deux scrutins le même jour, à la Salle Polyvalente. Pour tenir compte des mesures sanitaires, nous vous demandons de venir avec votre stylo et un masque. La date limite d'inscription sur les listes électorales est fixée au vendredi 14 mai 2021.

Vous pouvez choisir de voter par **procuration**, en désignant un électeur inscrit dans la même commune. Cette démarche est réalisable à l'aide du **téléservice MaProcuration**.

Departamenduko eta eskualde hauteskundeak aldi berean iraganen dira ekainaren 20 eta 27-etan. Egun berean, erabilera aintzeko gelan, bi hauteskunde alde bozkatuko duzue. Neurri sanitarioak konduan hartuz estilo eta maska beharko dituzu ekarri. Hautesleen zerrendetan izena emateko 2021-eko maiatzaren 14a ostiralez azken eguna izanen da. Ahalordez bozkatze antolatzeke, egin zazu **Maprocuration telezerbitzuaren** laguntzarekin.

Recensement citoyen

Dans les 3 mois qui suivent vos 16 ans, en se rendant à la mairie muni de votre carte d'identité et du livret de famille des parents ou directement en ligne sur service-public.fr, vous pouvez vous inscrire afin d'obtenir l'attestation de recensement (obligatoire pour se présenter aux examens), s'inscrire sur les listes électorales et déclencher votre convocation à votre Journée Défense et Citoyenneté (JDC).

HERRITAREN ERROLDA

16 urte bete eta 3 hilabeteko epean, herriko etxerat joan behar duzu zure nortasun agiriarekin edo familia liburuxkarekin edo zuzenean on line service-public.fr helbidean, izena eman dezakezu errolda agiria ukaiteko (azterketak egiteko beharrezkoa baita), hautesle zerrendetan izena eman eta Defentsa eta Herritartasun Egunekeo deialdia abiarazi dezakezu.

Logement social

L'organisme Habitat Sud Atlantique (HSA) gère le social du projet AEDEFIM à l'entrée Est du village et vous propose de déposer vos demandes auprès de la mairie.

ETXEBIZITZA SOZIALA

Habitat Sud Atlantique erakundeak, herriko ekialdeko sartzean AEDEFIM proiektuaren alderdi soziala kudeatzen duenak, zuen galdeak herriko etxean uztea proposatzen dauzue.

Location Gutietxea

Le dernier local, l'Annexe, a été loué pour une activité de psychomotricienne à compter du 19/04/2021 à Mme Lore Goyetche, venant compléter l'offre médicale et paramédicale déjà présente sur la Commune.

GUTIETXEAREN ALOKATZEA

Azken gela, psikomotrizitate jarduera bateri alokatua da 2021-ko apirilaren 19-tik geroz Lore Goyetche andereari, orai arte herrian diren eskaintza mediko eta paramedikoak aberasteko.

Point Fibre

A ce jour, 207 raccordements ont été effectués sur 952 foyers.



ZUNTZ PUNDUA

Orain arte, 952 etxeetarik 207 konektatuak dira.

Compostage déchets cantine

Suite à une rencontre avec les services de Bil ta Garbi, nous avons mis en place un recyclage des déchets de cantine par compostage, avec le concours des agents municipaux.



JANTEGIKO HONDARKINEN KONPOSTATZEA :

Bil ta Garbi zerbitzuekin egin topaketaren ondotik, konposta eginez jantegiko hondarkinen birziklapena ezarri dugu herriko etxeko langileekin.

Plan Prévention des Risques d'Inondations (P.P.R.I.)

La concertation du public, organisée par les services de l'État, s'est achevée le 30 avril 2021. Le dossier complet figure sur le site internet Larressore.fr en actualité et dans la page Urbanisme/PPRI.

U HOLDE IRRISKUEN PREBENITZEKO PLANA

Estatuko zerbitzuek antolatu zuten herri kontsulta 2021-ko apirilaren 30-an bururatu da. Dossier osoa Larressore.fr webgunean eta Hirigintza (PPRI) orrian ageri da.

Révélez le potentiel énergétique de votre toiture avec le "cadastre solaire Pays Basque"

Le cadastre solaire du Pays Basque est un outil en ligne proposé par la Communauté Pays Basque pour connaître le potentiel de production d'énergie solaire des toitures des habitations et bâtiments de l'ensemble du Pays Basque.

Pour plus d'informations, rendez-vous sur le site et sur :

- communaute-pays-basque.cadastre-solaire.fr/
- <https://www.youtube.com/watch?v=55XA5DOuyFw>



Cartons rouges / Txartel gorriak

Graffitis

Carton rouge aux graffitis réalisés sur les panneaux de signalisation ou d'information et abris de bus !!!

Grâce à l'équipe technique municipale, les graffitis ont été effacés à moindre coût et les panneaux ont été sauvés.



PINTADAK

Txartel gorria bide edo argibide seinaleetan eta autobus aterpeetan egin kalteeri.

Herriko etxeko talde teknikoari esker, kostu ttipiagorekin tinduak ezabatu ditugu eta seinaleak salbatu.

Rappel des horaires de travaux

- du lundi au vendredi : 8H30-12H / 14H30-19H30

- le samedi : 9 H – 12H / 15H - 19H

- le dimanche et les jours fériés : 10H -12H.



Respectons ces horaires pour le bien-vivre ensemble !

ETXEKO LAN TENOREN ORROITARAZTEA

- astelehenetik ostiralerat : 8:30 - 12.00 / 14:30 – 19:30
- larunbatetan : 9:00 – 12:00 / 15:00 – 19:00
- igande eta besta egunetan : 10:00 – 12:00

Elgarrekin ongi bizitzeko ordu horiek errespetatu ditzagun!

Hauteur des haies et clôtures

Nous rappelons que toute construction, quelle qu'elle soit (palissades, cabanes de jardin...), nécessite une autorisation préalable de la mairie. Ces réalisations doivent respecter le règlement du PLU (hauteur 1 m pour les murs de clôture, 1,5 m pour les autres types de clôture en limite de propriété...).



Il faut contenir les arbres pour qu'ils ne dépassent pas les limites de propriété et ne gênent pas les lignes téléphoniques et électriques.

HESI ETA ZERRADUREN GORATASUNA

Orroitarazten dauzuegu edozoin eraikuntzak, (oholesi, baratze etxolak ere...) herriko etxearen baimena behar duela. Obra horiek Hirigintza Tokiko Planaren araudia errespetatu behar dute (1m-eko goratasuna hesi parendako, eta 1,5 m-ko goratasuna beste hesi mota guzientzat).

Arbolak begiratu behar dira ontasun mugak ez ditzaten

Trottoirs

Il est rappelé que les trottoirs sont réservés aux piétons et personnes à mobilité réduite.

En conséquence, les véhicules ne doivent pas y stationner.

OINBIDE

Orroitarazten dauzuegu oinbideak oinezko eta mugikortasun murriztuko jendeentzat atxikiak direla.

Ondorioz, ibilgailuak ez dira bertan aparkatu behar.